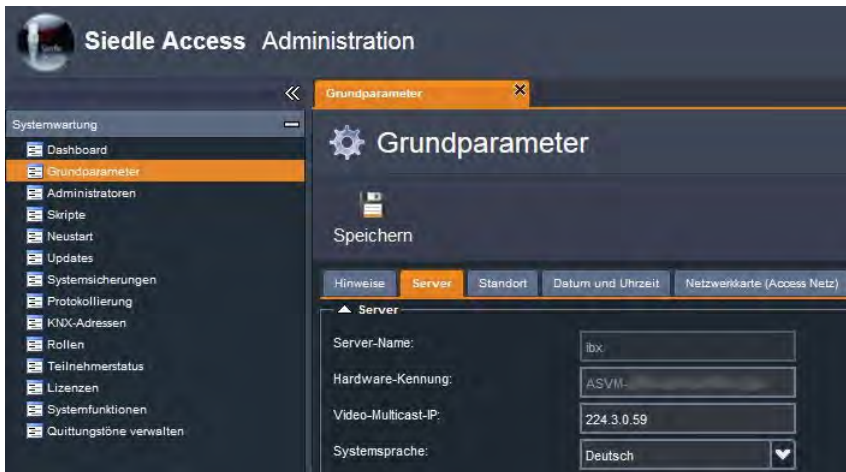


Produktinformation  
**Access-Gateway**

Product information  
**Access gateway**

**AGW 670-01**



1

<http://192.168.240.1/setup/>

2

### Anmeldung

Benutzername:

Passwort:

3

Gateway Konfigurator

Gatewaydaten Speichern  Administrator abmelden

Gateway (V 1.17)

IP-Adresse:

Subnetzmaske:

Gateway:

DNS Server:

Multicast IP Video:

DHCP:

Start-IP:

End-IP:

4

## Anwendung

Access-Gateway zur physikalischen Trennung von 2 Netzwerken (z. B. Kundennetzwerk und Access-Netzwerk) an einem Access-Server. Für den Betrieb von Access-Endgeräten in verschiedenen Netzwerken, können durch den Einsatz eines oder mehrerer Access-Gateways in größeren Netzwerk-Strukturen zwei oder mehr proprietäre Netzwerke mit einem Access-System verbunden werden und dennoch strikt voneinander getrennt bleiben. Der Betrieb des AGW 670-... setzt mindestens den Access-Server V. 2.1.3 Build 938 voraus. Gegebenenfalls muss ein Software-Upgrade/Update durchgeführt werden.

## Elektrische Spannung



Einbau, Montage und Servicearbeiten elektrischer Geräte dürfen ausschließlich durch eine Elektro-Fachkraft erfolgen.

## Lieferumfang

- AGW 670-...
- Steckernetzteil
- diese Produktinformation

## Montage

- Die Verbindung zum Access Netzwerk erfolgt über die LAN-Buchse „Access“. Die IP-Adresse wird per DHCP bezogen. Weitere Einstellungen sind hier nicht notwendig.
- Die Verbindung zum Kundennetzwerk erfolgt über die LAN-Buchse „Customer“. Die IP-Adresse ist voreingestellt.



Im Auslieferungszustand ist an der LAN-Buchse „Customer“ ein DHCP-Server aktiv.

## Technische Daten

Komponenten:  
CPU: AMD Geode LX800; 500 MHz  
Arbeitsspeicher:  
256 MB DDR SDRAM  
LAN: 3 x 100 Mbit/s  
Betriebsspannung: 12 V DC  
Typische Leistungsaufnahme:  
max. 24 W  
Umgebungstemperatur:  
0 °C bis +50 °C  
Abmessungen (mm) B x H x T:  
200 x 200 x 52

## Inbetriebnahme

### Access-Server

- Laptop und Access-Server müssen sich im gleichen Netzwerk befinden, gegebenenfalls Netzwerkadresse des Laptops anpassen.
- Firefox-Browser öffnen und die gültige Server-Adresse eingeben. Das Anmeldefenster öffnet sich. Geben Sie den voreingestellten Kontonamen **admin** und das Kennwort **admin** ein.  
**1** Im Bereich **Systemwartung > Grundparameter** Registerkarte **Server** die **Multicast IP Video** notieren.

### Access-Gateway

- Laptop und Access-Gateway müssen sich im gleichen Netzwerk befinden, gegebenenfalls Netzwerkadresse des Laptops anpassen. (LAN-Buchse „Customer“)  
**2** **Firefox-Browser öffnen und die IP-Adresse 192.168.240.1/setup eingeben.**  
**3** **Das Anmeldefenster öffnet sich. Geben Sie den voreingestellten Benutzernamen admin und das Passwort siedle ein.**  
**4** **Im Bereich Gateway-Daten die zuvor notierte Multicast IP Video eintragen. Die beiden Multicast IP Video Adressen müssen identisch sein. Alle veränderten Einstellungen notieren.**

---

**Notizen:**

---

**Inbetriebnahme Datum:**

---

**IP-Adresse:**

---

**Subnetzmaske:**

---

**Standardgateway:**

---

**Multicast IP Video:**

---

**DHCP:**

---

**DHCP Low:**

---

**DHCP High:**

---

**Seriennummer:**

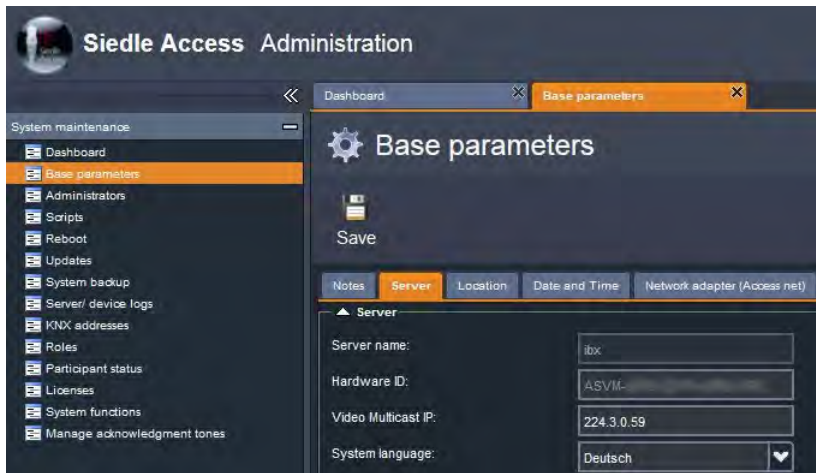
---

**MAC-Adresse:**

---

**Standort:**

---



1

<http://192.168.240.1/setup/>

2

### Login

username:

password:

3

**Gateway configurator**

username: password      save gateway data      logout Administrator

---

**gateway (V 1.17)**

IP address:

subnet mask:

gateway:

DNS server:

multicast IP video:

DHCP:

start IP:

end IP:

4

## Application

Access gateway for the physical separation of 2 networks (e.g. customer network and Access network) at an Access server. To operate Access terminals in different networks, using one or more Access gateways in large network structures allows two or more proprietary networks to be linked to an Access system while ensuring that they remain strictly separate.

Operation of the AGW 670-... requires the Access server V. 2.1.3 Build 938 as a minimum requirement. If applicable, a software upgrade/update must be carried out.

## Electrical voltage



Mounting, installation and servicing work on electrical devices may only be performed by a suitably qualified electrician.

## Scope of supply

- AGW 670-...
- Power supply unit
- this product information

## Mounting

- Connection to the Access network takes place via the LAN socket "Access". The IP address is issued by DHCP. No other settings are required here.
- Connection to the customer network takes place via the LAN socket "Customer". The IP address is pre-set.



In the as-delivered status, a DHCP server is active at the LAN socket "Customer".

## Specifications

Components:  
CPU: AMD Geode LX800; 500 MHz  
Working memory:  
256 MB DDR SDRAM  
LAN: 3 x 100 Mbit/s  
Operating voltage: 12 V DC  
Typical current consumption:  
max. 24 W  
Ambient temperature:  
0 °C to +50 °C  
Dimensions (mm) W x H x D:  
200 x 200 x 52

## Commissioning

### Access Server

- The laptop and Access Server must be in the same network. If necessary, adjust the network address of the laptop.
  - Open the Firefox browser and enter the valid server address. The login window will open up. Enter the pre-set account names admin and the password admin.
- 1** In the area **System maintenance** > **Basic parameters** Index tab **Server**, note the Multicast IP Video.

### Access gateway

- The laptop and Access Gateway must be in the same network. If necessary, adjust the network address of the laptop. (LAN socket "Customer")
- 2** Open the Firefox browser and enter the IP address **192.168.240.1/ setup**.
- 3** The login window will open up. Enter the pre-set user name **admin** and the password **siedle**.
- 4** In the **Gateway data** area, enter the previously noted Multicast IP Video. The two Multicast IP video addresses must be identical. Note all changed settings.

---

**Notes:**

---

**Commissioning date:**

---

**IP address:**

---

**Subnet mask:**

---

**Standard gateway:**

---

**Multicast IP Video:**

---

**DHCP:**

---

**DHCP Low:**

---

**DHCP High:**

---

**Serial number:**

---

**MAC address:**

---

**Location:**

---





# SSS SIEDLE

S. Siedle & Söhne  
Telefon- und Telegrafengeräte OHG

Postfach 1155  
78113 Furtwangen  
Bregstraße 1  
78120 Furtwangen

Telefon +49 7723 63-0  
Telefax +49 7723 63-300  
[www.siedle.de](http://www.siedle.de)  
[info@siedle.de](mailto:info@siedle.de)

© 2016/04.16  
Printed in Germany  
Best. Nr. 210005536-00